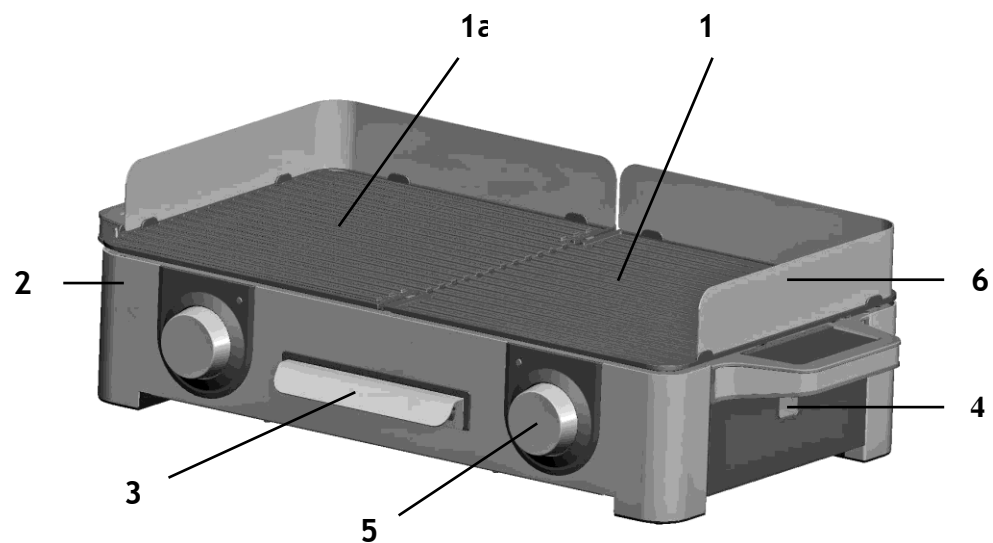


# Lono

## Електрическа скара Master-Grill

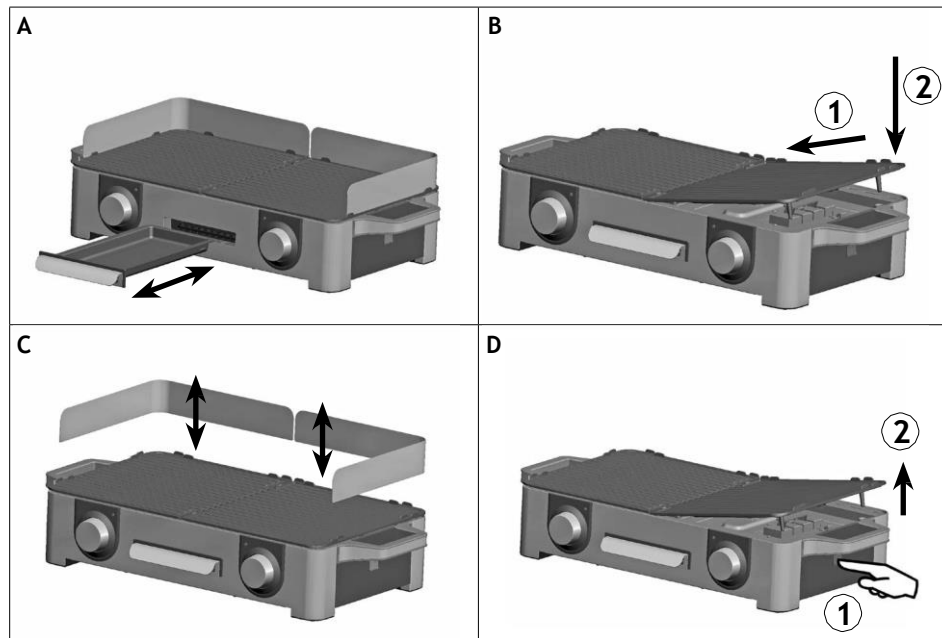


**БГ Ръководство за употреба**



### Съдържание на опаковката

- 1 Пласти на скарата
- a Лява плоча на скарата
- b Дясна плоча на скарата
- 2 База
- 3 Тавичка за оттичане
- 4 Бутон за освобождаване
- 5 Температурен регулатор
- 6 Ветробран



## Ръководство за употреба

### Важна информация за безопасността.

- Уредът може да се използва от деца на възраст над осем години, както и от хора с ограничени физически, сензорни или умствени способности и лица, които нямат опит и/или достатъчно знания, ако са под наблюдение или са получили инструкции относно това как да използват уреда безопасно и са разбрали произтичащите рискове.
  - Децата не трябва да си играят с уреда.
  - Децата не трябва да извършват почистване на уреда, освен ако са на възраст над осем години и не са под наблюдение.
  - Пазете уреда и захранващия му кабел на място, недостъпно за деца на възраст под 8 години.
  - Ако захранващият кабел е повреден, той трябва да бъде заменен от производителя, негов служител по поддръжката или от лице с подобна квалификация, за да се избегне опасност.
  - Уредът не трябва да се управлява чрез външен таймер или дистанционно управление.
  - Винаги изключвайте уреда от захранването, ако бъде оставен без надзор и преди да сглобите, разглобите или почистите.
  - Почиствайте всички части веднага след употреба и отстранявайте остатъците от храна веднага. Следвайте инструкциите в раздела „Почистване и поддръжка“.
  - Извадете плочите на скарата преди почистването. Плочите на скарата трябва да са напълно сухи, преди да ги поставите отново.
  - Уредът е подходящ за използване на открито.
  - Захранващият кабел трябва редовно да се преглежда за признаци на повреда и ако кабелът е повреден, уредът не трябва да се използва.
  - Уредът трябва да се захранва чрез устройство за диференциално токова защита (RCD) с номинален остатъчен работен ток, който не надвишава 30 mA.
  - Уредът трябва да бъде свързан към контакт със заземяващ проводник.
  - Този уред е предназначен за използване в домакинства и подобна обстановка като:
    - в кухни, за служители в магазини, офиси и други търговски площи;
    - в земеделски имоти;
    - от клиенти в хотели, мотели и други жилищни помещения.
    - в места за настаняване
- Уредът не е предназначен за изцяло търговска употреба.
- **ПРЕДУПРЕЖДЕНИЕ:** С този уред не трябва да се използват въглища или подобни запалими горива.

- Моля, обърнете внимание: Когато уредът е включен в контакта, достъпните му повърхности могат да се нагорещат много и да останат горещи дори след изключване на уреда!
- Винаги използвайте уреда в съответствие с тези инструкции. Неправилната употреба може да доведе до токов удар и други опасности.

### Преди да използвате

Прочетете внимателно инструкциите за употреба. Те съдържат важна информация за употребата, безопасността и поддръжката на уреда. Те трябва да се съхраняват на сигурно място и при необходимост да се предават на следващите потребители. Уредът може да се използва само по предназначение съгласно тези инструкции за употреба. Спазвайте информацията за безопасност, когато използвате уреда.

### Технически данни

Мрежово напрежение: 220–24V~, 50–60 Hz

Консумирана мощност: 2000–2400 W

Клас на защита: I

### Допълнителни инструкции за безопасност

- Не съхранявайте уреда на пряка слънчева светлина. Не оставяйте уреда навън през зимата.
- Поставете уреда върху равна, водоустойчива повърхност.
- Уверете се, че около уреда остава достатъчно място.
- Уверете се, че тавичката за оттичане винаги е поставена правилно по време на работа.
- Винаги загрявайте плочата на скарата, преди да поставите храна върху нея.
- По време на работа, мазнините могат да се пръскат произволно. Защитете по подходящ начин повърхността на масата.
- Извадете щепсела от контакта след употреба.
- Оставете уреда да се охлади напълно, преди да извадите плочите, да почистите уреда и да го приберете.
- Уверете се, че плочите на скарата винаги са поставени правилно, след като са били отстранявани.

### Употреба

Можете да пригответе много вкусна храна на скарата LONO Master Grill. Тя е предназначена единствено за печене на храни като месо, зеленчуци и риба.

### Функция за безопасност

Скарата има вградена функция за безопасност. Уредът ще функционира само ако плочите на скарата (1) са поставени правилно.

## Настройка и свързване

- Отстранете всички опаковки от уреда, като транспортното фолио.
- Почистете уреда (вижте глава „Почистване и поддръжка“).
- Поставете уреда върху стабилна и равна повърхност близо до контакт.

## Плочи на скарата

Можете да регулирате температурата на всяка плоча на скарата (1a/1b) поотделно. Следователно можете да пригответе храни едновременно при различни температури на готвене или да поддържате топла сготвената вече храна на една от плочите на скарата (1a/1b).

## Поставяне

Поставете плочите на скарата (1a/1b) върху базата на скарата (2). Уверете се, че плочите на скарата (1a/1b) са правилно разположени в държачите на базата на скарата (2) (Фиг. В). След това натиснете надолу върху външния ръб на плочите на скарата (1a/1b), докато чуete как те (1a/1b) шракват на местата си.

Забележка: Можете да поставите плочите на скарата (1a/1b) в базата на скарата (2) от едната страна.

Държачите на ветробрана (6) трябва да бъдат разположени от външната страна, както и отзад на базата (2).

## Отстраняване

Оставете уреда да се охлади.

На първо място свалете ветробрана (6) от държачите (фиг. С).

Натиснете бутона за освобождаване (4) на плочата на скарата (1a/1b). Отворът се намира в средата под дръжката за пренасяне. Можете да повдигнете плочите на скарата (1a/1b) и да ги отстраните странично (фиг. D).

## Незалепващо покритие

Никога не докосвайте чувствителното към надраскване незалепващо покритие с остри или заострени предмети. Използвайте вилица за барбекю и щипки, които са изработени от дърво или синтетичен материал.

Когато използвате новия си уред за първи път, може да се усети малко дим или мирис. Това се дължи на технически причини и е напълно нормално.

Внимание: Не можете да изключите уреда от терморегулатора (5)! Затова извадете щепсела от контакта след употреба.

## Стартиране на уреда

- Поставете тавичката за оттичане (3) в базата (2) (фиг. А). Мазнините и соса от месото се събират в тавичката за оттичане (3).
- Поставете двете плочи на скарата (1a/1b) върху базата на скарата (2) (Фиг. В). Имайте предвид, че плочите на скарата (1a/1b) ще застават на мястото си само от едната страна на базата (2).
- Закрепете ветробрана (6), като го поставите в държачите за плочите на скарата (1a/1b) (фиг. С).

Ветробранът предотвратява прекалено бързото охлаждане на храната върху скарата, когато е ветровито, а също така предпазва работното място от пръскащата мазнина.

- След като щепселът е свързан, индикаторите светват, за да покажат, че уредът е свързан към мрежата и започва да се загрева. Индикаторите над температурния регулатор (5) светват в червено, докато уредът се загрева. Индикаторът светва в бяло веднага щом необходимата температура бъде достигната.
- Завъртете копчето за управление (5) на най-високото ниво за пет минути, за да загреете предварително плочата на скарата. В зависимост от храната, която печете на скара, може да се наложи да изберете по-ниска настройка (вижте глава „Времена за печене на скара“).

## Времена за печене на скара

Нарежете храната, която искате да изпечете, на филийки, които не са по-дебели от 3 cm. Подправете месото преди печенето, но добавете сол след изпичането, за да го запазите сочно.

Надупчете колбасите, преди да ги запечете, за да предотвратите пръскането на мазнина. Времето за готвене зависи от вида и дебелината на храната. Никога не нарязвайте месото или другите храни върху самата плоча на скарата.


Когато е възможно, трябва да извадите храната от хладилника 30 минути преди да я пригответе, така че да достигне стайна температура.

Времето за печене и настройките на температурата зависят от храната, която печете на скарата, както и от Вашия собствен вкус; следователно следните стойности са само ориентировъчни. Забележка: Посочените времена се отнасят за чистото време за приготвяне на скара/готвене и не включват времето за предварително загреване на плочата на самата скара.

	Време на изпичане (минути)	Ниво на изпичане
Телешка пържола	8 - 10	4 - 5
Свински шницел	6 - 8	4 - 5
Стек за хамбургер	6 - 8	4 - 5
Свински котлет	8 - 10	4 - 5
Агнешки котлет	8 - 10	4 - 5
Пилешки шницел	4 - 6	4 - 5
Рибно филе	4 - 6	4 - 5
Зеленчуци	4 - 5	5
Поддържане на храната топла		1 - 3

### **Почистване и поддръжка**

- Изключете захранващия кабел и оставете уреда да се охлади.
- След като плочата на скарата (1a/1b) е достатъчно охладена, за да се докосва спокойно, използвайте парче кухненска кърпа, за да отстраните мазнината и останалите остатъци.
- Отстранете плочите на скарата (1a/1b) от базата на скарата (2) (Фиг. В).
- Почистете плочите на скарата (1a/1b) в хладка вода, като използвате препарат за миене и четка за миене. Забележка: Не използвайте абразивни, метални четки или почистващи препарати за фурни.
- Издърпайте тавичката за оттичане (3) от базата (2) (фиг. А).
- Почистете тавичката за оттичане (3) в хладка вода, като използвате препарат за миене и четка за миене. Забележка: Не използвайте абразивни, метални четки или почистващи препарати за фурни.  
Забележка: За по-лесно почистване можете също да измиете плочите на скарата (1a/1b), тавичката за оттичане (3) и ветробрана (6) в съдомиялна машина.
- Никога не потапяйте базата (2) във вода и не използвайте вода, за да я почиствате. Просто поставете малко препарат за миене върху влажна кърпа, за да я избършете и изсушите.  
Внимание: Електрическите контакти на плочите на скарата (1a/1b) и базата на скарата (2) трябва да са напълно сухи, преди уредът да може да бъде сглобен отново.
- След като уредът изсъхне напълно, можете да го сглобите отново и да го приберете. Съхранявайте уреда върху равна и суха повърхност.

	 Безопасно за употреба в съдомиялна машина	 Може да се изплаква под течаща вода	 Избършете с влажна кърпа
Плочи на скарата (1a/1b)	✓	✓	✓
База (2)	—	—	✓
Тавичка за отгичане (3)	✓	✓	✓
Ветробреан (6)	✓	✓	✓

### Специални аксесоари

Също така, отделно се предлага координационна стойка (артикул № 0415990011) за LONO Master Grill. Стойката гарантира, че уредът остава в стабилно положение, а също така създава удобна височина за готвене.

14

### Само за употреба в Обединеното кралство

- Този продукт се доставя с монтиран към захранващия кабел щепсел 13 А, който е в съответствие с BS 1363. Ако щепселът е неподходящ за Вашите контакти или трябва да бъде сменен, обърнете внимание на следното. Ако щепселът е от тип, който не предлага възможност за присъединяване към проводници (non-rewireable), изрежете го от захранващия кабел и незабавно го отстранете от употреба. Никога не го поставяйте в контакта, тъй като има много голям риск от токов удар.
- Смяната на щепсела на захранващия кабел трябва да се извърши съгласно следните инструкции:

#### Предупреждение - Този уред трябва да е заземен

**Важно:** Проводниците в този захранващ кабел са оцветени в съответствие със следния код:

Зелено/жълто	Земя
Синьо	Нула
Кафяво	Фаза

Тъй като цветовете на проводниците в захранващия кабел на този уред може да не съответстват на цветните маркировки, обозначаващи клемите във Вашия щепсел, постъпете по следния начин: Тъй като цветовете на проводниците в захранващия кабел на този уред може да не съответстват на цветните маркировки, обозначаващи клемите във Вашия щепсел, постъпете по следния начин:

- проводникът, който е оцветен в зелено и жълто, трябва да бъде свързан към клемата, която е маркирана с буквата Е или със символ “заземяване” (⊕), или оцветен в зелено или зелено и жълто,
- проводникът, който е оцветен в синьо, трябва да бъде свързан към клемата, обозначена с буквата N или оцветена в черно,
- проводникът, който е оцветен в кафяво, трябва да бъде свързан към клемата, обозначена с буквата L или оцветен в черно,
- Ако се използва щепсел 13 А (BS 1363), той трябва да бъде снабден с 13 А предпазител, отговарящ на BS 1362 и да бъде одобрен от ASTA. Ако се използва друг тип щепсел, уредът трябва да бъде защитен с предпазител 10 А или в щепсела или адаптера, или в разпределителната платка. Ако имате съмнения - консултирайте се с квалифициран електротехник.
- Никога не използвайте щепсела, без да затворите капака на предпазителя.



Уредът отговаря на европейските директиви 2014/35/ЕО, 2014/30/ЕО и 2009/125/ЕО.



В края на експлоатационния си живот, този продукт не трябва да се изхвърля с обичайните битови отпадъци, а вместо това трябва да бъде доставен в пункт за събиране за рециклиране на електрически и електронни уреди.

Материалите могат да се рециклират в съответствие с тяхното етикетирание. Повторната употреба, рециклирането или други начини за повторно използване на стари уреди имат важен принос за опазването на околната среда.

Обърнете се към местните власти за информация относно подходящия пункт за отстраняване от употреба.

Подлежи на технически промени