

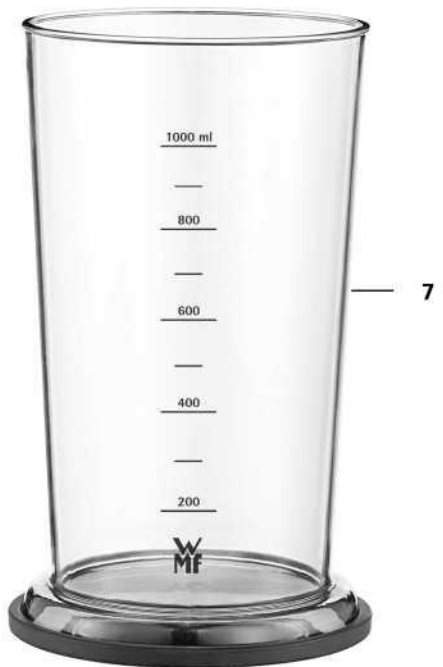
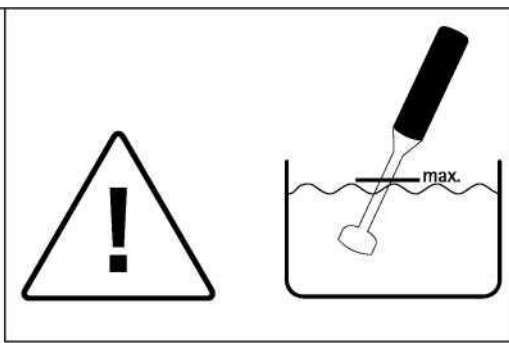
LINEO

Пасатор 4 в 1



.. Ръководство за употреба







Части на пасатора

- 1 Настройка на скоростта
- 2 Бутон за включване
- 3 Турбо бутон
- 4 Бутон за освобождаване
- 5 Приставка за пасиране
- 6 Защитна капачка
- 7 Мерителна чаша с основа против плъзгане



8

9

10

11

13

12

14



Комплект аксесоари

- 8 Горна част с вграден адаптер
- 9 Контейнер
- 10 Нож от неръждаема стомана
- 11 Основа против плъзгане
- 12 Адаптер
- 13 Тел за разбиване
- 14 Инструмент за разпенване на мляко

Важна информация за безопасността

- Уредът и аксесоарите може да се използват от лица с намалени физически, сетивни или умствени способности, или без опит и познания, при условие че са под наблюдение, или са били инструктирани за безопасното използване на уреда и разбират свързаните с това рискове.
- Уредът и аксесоарите не трябва да се използват от деца.
Уредът, аксесоарите и захранващият му кабел трябва да се пазят далеч от деца.
- Децата трябва да бъдат под надзор, за да нямат възможност да играят с уреда и аксесоарите.
- Устройството винаги трябва да се изключва от електрическата мрежа, като се извади захранващият кабел, когато е без надзор или при повреда по време на работа, преди монтаж, демонтаж или почистване.
- Когато работите с аксесоарите и устройството, внимавайте.
От съществено значение е да изчакате движещите се части да спрат, преди да смените приставките.
- Внимавайте при боравенето с режещите остриета, при изпраждане на контейнера и при почистване.
- След използване на уреда и аксесоарите, почистете всички повърхности/части, които са имали контакт с храна. Следвайте инструкциите в раздел "Почистване и поддръжка".
- Ако захранващият кабел бъде повреден, той трябва да се замени или от производителя, от негов одобрен сервизен център, или от лица с подобна квалификация. Неправилни ремонти могат да доведат до сериозна опасност за потребителите.
- Този уред е предназначен само за употреба в домакинството и за подобни приложения, като:
 - кухни за персонала в магазини, офиси и други работни среди;
 - ферми;
 - от клиенти на хотели, мотели и други места за настаняване;

- места от типа на стаи за гости.

Уредът не е предвиден за изцяло търговска употреба.

Преди употреба

Прочетете внимателно ръководството за употреба. То съдържа важна информация за употребата, безопасността и поддръжката на уреда. То трябва да се съхранява и да се предава на всеки следващ собственик. Уредът може да се използва само по предназначение, съгласно тези инструкции за употреба. Спазвайте инструкциите за безопасност, когато ползвате уреда.

Технически данни

Напрежение	220-240 V~	50/60 Hz
Консумация на ток:	590-700	W
Клас на защита:	II	

Допълнителни инструкции за употреба

- Свързвайте уреда само с променлив ток с напрежение, съответстващо на показаното на етикета на уреда. Кабелът и щепселът трябва да са сухи.
- Никога не дърпайте щепсела от контакта за кабела, или с мокри ръце.
- Включвайте блендера само след като го поставите в храната, която ще пасирате.
Извадете от храната само след като уредът спре.
- Не потапяйте корпуса с мотора във вода/храна.
- Уредът и захранващия кабел трябва да бъдат защитени от топлина.
- Ако уредът блокира по време на употреба, незабавно го изключете и извадете заклещеният предмет, например парче плод или зеленчук.
- Оставете горещата храна / течности да се охладят до приблизително 80 °C
(мерителна чаша (7))
преди обработката. Внимание! При работа с гореща храна съществува риск от изгаряне.
- Спрете да използвате уреда и аксесоарите и/или го изключете от мрежата незабавно, ако:
 - Уредът или захранващият кабел е повреден;
 - Има съмнение за повреда след изпускане на уреда или подобен инцидент.
В такива случаи, дайте уреда на ремонт.
- Не използвайте уреда и аксесоарите на открито.
- Не поемаме отговорност за щети, причинени от неправилна употреба, неправилна експлоатация, неправилни ремонти или използването на приставки, които не са предназначени за този уред.
Също така, в такива случаи не се приемат претенции за гаранционно обслужване.

Употреба

Пасатора може да се използва за обработка на меки плодове и варени зеленчуци или за приготвяне на бебешка храна или пюре.

Аксесоарите са подходящи за натрошаване и смесване на храна, разпенване на мляко или за разбиване. Подробни възможности за приложение на отделните части за аксесоарите можете да намерите в глава "Стартиране". Всяка друга употреба или прекомерна употреба не се счита за подходяща.

Следвайте инструкциите за безопасност по време на употреба.

В случай на злоупотреба, неправилна експлоатация, неспазване на инструкциите за употреба или непрофесионални ремонтни дейности, не се поема отговорност за щети. Също така, в такива случаи не се приемат претенции за гаранционно обслужване.

Стартиране

Моля, почистете всички части, както е описано в раздел "Почистване и поддръжка", преди да им позволите да влязат в контакт с храната.

Приставка за пасиране

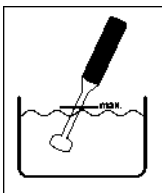
Пасатора (5) може да се използва за обработка на меки плодове и варени - или за приготвяне на бебешка храна или пюре. Големите продукти трябва да бъдат едро нарязани предварително.




- Подгответе желаната храна и я поставете в достатъчно голям, висок и стабилен контейнер, като предоставения контейнер (7). Използвайте противоплъзгащата се основа, за да осигурите сигурна позиция в изправено положение.
- Забележка: Когато нарязвате моркови или подобна храна, пълнете контейнера само до 600 ml.
- Внимание! Предоставеният контейнер (7) не е устойчив на топлина. Максималната температура, която може да издържи, е 80 ° C. Оставете варените храни да се охладят малко преди да започнете. Не използвайте контейнера (7) за съхранение на храна.
- Уверете се, че уредът е изключен от захранването.
- Прикрепете пасатора (5) в долната част и го притиснете към корпуса с мотора, докато чуete да щраква, което означава, че е застопорен на място. Не трябва да има процеп между мотора и пасиращата част(5). Пасатора (5) трябва да е здраво закрепен и не трябва да се клати или да пада. Ако е необходимо, при натискането завъртете (5). Пасаторът (5) трябва да пасне към корпуса с мотора с щракване.
- Изберете желаната настройка на скоростта, като използвате въртящия се ключ (1) в горната част на уреда.
- Потопете блендера (5) в храната.

Внимание: При използване на уреда е възможно храната да пръска. За да избегнете всякакво пръскане, долният край с ножовете на пасатора (5) трябва винаги да е изцяло потопен. За течни храни, уредът винаги трябва да се държи под лек ъгъл за по-добро смесване.

Ако използвате топла храна, внимавайте да не държите уреда над парата, за да избегнете образуването на конденз върху мотора.

Ако е необходимо, предпазете корпуса с мотора и ръцете си от горещата пара с малка, чиста кухненска кърпа. Избършете незабавно всяка кондензация от корпуса.



- Включете щепсела в контакта.
- Дръжте уреда здраво в едната ръка и натиснете копчето за включване  (2).
Моторът ще се включи.
- Щом хранителният продукт достигне желаната консистенция, натиснете копчето за изключване  веднъж максимум една минута, освободете копчето за включване (2) . Също така можете да натиснете турбо бутона (3) Turbo, което ще увеличи скоростта на уреда.
- Изчакайте, докато моторът и частите спрат да се движат, след което свалете пасатора (5) от уреда.
Преди да поставите уреда на подходяща повърхност, винаги изваждайте щепсела от контакта.

Чопър

С помощта на чопъра можете да режете и кълцате лук, плодове, зеленчуци, твърдо сирене, билки, ядки и месо.

- Свалете защитното капаче от ножа.
Поставете ножа от неръждаема стомана (10) в отвора в долната част на контейнера (9).
Завъртете ножа от неръждаема стомана (10) докато слезе до дъното на съда.
- Внимание: Ножовете са остри. Поради тази причина винаги поставяйте предпазния капак, когато ножовете не се използват.
Поставете храната в контейнера (9), така че да не е по-високо от маркировката MAX и поставете горната част с интегрирания адаптер (8) отгоре.
За по-добра стабилност прикрепете гумената анти-плъзгаща основа (11) към дъното на контейнера (9).
Внимание: Напълнете с максимум 200ml течна храна.
- Поставете корпуса с мотора в адаптера (8), вграден в горната част. Натиснете корпуса върху адаптера (8), докато контейнерът (9) с горната част щракне на място и следователно се заключи.
Не трябва да има процеп между мотора и адаптера (8).
- Използвайте въртящия пръстен (1), за да изберете желаната скорост.
Използвайте по-висока скорост за по-твърда храна.
- След като свържете захранващия щепсел, натиснете превключвателя C! (2) на няколко кратки пакета, докато постигнете желания резултат. Дръжте контейнера (9) с една ръка по време на процеса. Също така можете също така да натиснете турбо бутона (3) Turbo. Тогава устройството работи с пълна скорост.
- След като постигнете желания резултат, изчакайте спирането на двигателя и ножа и изключете щепсела.
- Разхлабете горната част от корпуса с мотора, като натиснете бутона за отключване (4).
След това можете да свалите горната част (8) от контейнера (9) и внимателно да махнете ножа.
- Не използвайте контейнера (9) за съхранение на храна.

Инструмент за разпенване на мляко

С инструмента можете да разпенвате мляко, например за капучино, лате макиато или дори за десерти.

- Прикрепете адаптера (12), като го поставите в инструмента за разпенване (14) с лек натиск. Адаптерът (12) щраква на място.
- Прикрепете адаптера (12) надолу към съединителя на корпуса с мотора и го притиснете, докато инструмента за разпенване (14) щракне и се застопори. Не трябва да има процеп между мотора и адаптера (12). Инструментът за разпенване на мляко (14) трябва да е здраво закрепен в уреда и не трябва да се клати или да пада.
- Налейте мляко в контейнер с висок ръб и поставете инструмента за разпенване на мляко (14) в този контейнер.
- Използвайте въртящия пръстен (1), за да изберете желаната скорост. След като свържете захранващия щепсел, натиснете и задръжте копчето за включване (2) (!), докато постигнете желания резултат. Също така можете също така да натиснете турбо бутона (3) Turbo. Тогава устройството работи с пълна скорост.
- Движете инструмента за разпенване на мляко (14) в леки кръгови движения. Веднага след като се надигне пяната, преместете инструмента (14) нагоре, така че винаги да работи малко под повърхността.
- След като постигнете желания резултат, изчакайте спирането на двигателя и инструмента за разпенване на мляко (14) и изключете щепсела.
- Разхлабете адаптера (12) от корпуса с мотора, като натиснете бутона за отключване (4). Издърпайте адаптера (12) от инструмента за разпенване на мляко (14).

Тел за разбиване

С телта можете например да пригответе белтъци на сняг, бита сметана или шейкове, десерти, супи, сосове или майонеза.

- Прикрепете адаптера (12), като го поставите в телта за разбиване (13) с лек натиск. Адаптерът (12) щраква на място.
- Прикрепете адаптера (12) надолу към съединителя на корпуса с мотора и го притиснете, докато телта за разбиване (13) щракне и се застопори. Не трябва да има процеп между мотора и адаптера (12). Телта за разбиване (13) трябва да е здраво закрепен в уреда и не трябва да се клати или да пада.
- Поставете съставките в подходящ контейнер и потопете телта за разбиване (13).
- Използвайте въртящия пръстен (1), за да изберете желаната скорост. След като свържете захранващия щепсел, натиснете и задръжте копчето за включване (2) (!), докато постигнете желания резултат. Също така можете също така да натиснете турбо бутона (3) Turbo. Тогава устройството работи с пълна скорост.
- След като постигнете желания резултат, изчакайте спирането на двигателя и телта за разбиване (13) и изключете щепсела.
- Разхлабете адаптера (12) от корпуса с мотора, като натиснете бутона за отключване (4). Издърпайте адаптера (12) от телта за разбиване (13).

Почистване и поддръжка

Извадете щепсела след употреба.

Винаги почиствайте (5) непосредствено след употреба, за да предотвратите засъхване на остатъците.

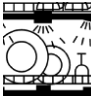


За предварително почистване, оставете пасатора да работи за кратко време в съд с гореща вода.

Крака за пасиране (5) е застопорен в уреда по време на употреба и може да бъде отстранен само чрез натискане на бутона за освобождаване (4). Така blenderът (5) може да бъде свален.

За безопасно съхранение поставете (5) в защитната капачка (6).

Почиствайте аксесоарите веднага след употреба, така че сухите остатъци от храни да не ги повредят.

Не използвайте абразивни почистващи препарати.

			
	Подходящи за миялна	Изплакване с течаща вода	Избърсване с мека кърпа
Корпус с мотор	—	—	
Приставка за пасиране (5)	✓	✓	✓
Защитна капачка (6)	—	✓	✓
Мерителна чаша с основа против плъзгане (7)	✓	✓	✓
Горна част с вграден адаптер (8)	—	—	✓
Контейнер (9)	✓	✓	✓
Острие от неръждаема стомана (10)	✓	✓	✓
Основа против плъзгане (11)	—	✓	✓
Адаптер (12)	—	—	✓
Тел за разбиване (13)	✓	✓	✓
Инструмент за разпенване на мляко (14)	✓	✓	✓

Този уред отговаря на европейски директиви 2014/35/ЕС, 2014/30/ЕС и 2009/125/ЕО.



В края на живота си този продукт не трябва да се изхвърля заедно с обикновените битови отпадъци, а да се предаде в пункт за рециклиране на електрически и електронни уреди.



Материалите подлежат на рециклиране съгласно етикетите си. Повторната употреба, рециклирането и другата употреба на стари уреди е важен принос към опазването на околната среда.

Моля, обърнете се към местната администрация за подходящ пункт за предаване.

Подлежи на промени.